

CUENTA PÚBLICA 2024

LICEO DARÍO SALAS



BIENVENIDA DEL CONSEJO

- Estamento Estudiantes
- Estamento Docentes
- Estamento Apoderados/as
- Estamento Asistentes de la Educación
- Dirección del Establecimiento
- Representante Sostenedor

Rendición de recursos



1. Recursos administrados por el sostenedor

Ingresos y egresos totales 2024

Suma de TOTAL PAGADO				
CUENTA	NIVEL 1	DENOMINACIÓN NIVEL 1	DENOMINACIÓN NIVEL 2	Total general
INGRESOS	05	C x C Transferencias Corrientes	De Otras Entidades Públicas	2.436.000.724
	Total 05			2.436.000.724
	08	C x C Otros Ingresos Corrientes	Otros	1.318.061
			Recuperaciones y Reembolsos por Licencias Médicas	92.024.080
	Total 08			93.342.141
	12	C x C Recuperación de Préstamos	Ingresos por Percibir	19.750.896
	Total 12			19.750.896
	15	SALDO INICIAL DE CAJA	Saldo Inicial Neto de Caja	142.167.661
	Total 15			142.167.661
Total INGRESOS				2.691.261.422
GASTOS	21	C x P Gastos en Personal	Otras Remuneraciones	619.687.246
			Personal a Contrata	1.090.312.606
			Personal de Planta	1.112.197.294
	Total 21			2.822.197.146
	22	C x P Bienes y Servicios de Consumo	Arriendos	22.603.224
			Materiales de Uso o Consumo	46.097.017
			Otros Gastos en Bienes y Servicios de Consumo	15.628.993
			Servicios Básicos	58.026.469
			Servicios Generales	2.403.638
			Mantenimeinto y Reparaciones	480.001
	Total 22			145.239.342
	23	C x P Prestaciones de Seguridad Social	Prestaciones Previsionales	98.951.771
			Prestaciones Sociales del Empleador	51.588.996
	Total 23			150.540.767
	29	C x P Adquisición de Activos no Financieros	Equipos Informáticos	2.819.092
			Máquinas y Equipos	1.242.988
			Mobiliario y Otros	8.440.451
	Total 29			12.502.531
	34	C x P Servicio de la Deuda	Deuda Flotante	49.082.265
	Total 34			49.082.265
Total GASTOS				3.179.562.051

Uso de recursos Subvención Ordinaria (SO) – Gestión

Suma de TOTAL PAGADO				
CUENTA	NIVEL 1	DENONIMACIÓN NIVEL 1	DENONIMACIÓN NIVEL 2	Total general
INGRESOS	05	C x C Transferencias Corrientes	De Otras Entidades Públicas	1.870.211.160
	Total 05			1.870.211.160
	08	C x C Otros Ingresos Corrientes	Otros	1.318.061
			Recuperaciones y Reembolsos por Licencias Médicas	92.024.080
	Total 08			93.342.141
	12	C x C Recuperación de Préstamos	Ingresos por Percibir	19.750.896
	Total 12			19.750.896
Total INGRESOS				1.983.304.197
GASTOS	21	C x P Gastos en Personal	Otras Remuneraciones	427.364.184
			Personal a Contrata	742.079.476
			Personal de Planta	935.136.734
	Total 21			2.104.580.394
	22	C x P Bienes y Servicios de Consumo	Materiales de Uso o Consumo	2.083.350
			Otros Gastos en Bienes y Servicios de Consumo	13.181.050
			Servicios Básicos	58.026.469
			Servicios Generales	357.000
			Mantenimiento y Reparaciones	480.001
	Total 22			74.127.870
	23	C x P Prestaciones de Seguridad Social	Prestaciones Previsionales	92.867.698
			Prestaciones Sociales del Empleador	51.588.996
	Total 23			144.456.694
	29	C x P Adquisición de Activos no Financieros	Mobiliario y Otros	4.472.110
	Total 29			4.472.110
	34	C x P Servicio de la Deuda	Deuda Flotante	5.543.518
	Total 34			5.543.518
Total GASTOS				2.333.180.586

Uso de recursos Subvención Escolar Preferencial (SEP)

Suma de TOTAL PAGADO				
CUENTA	NIVEL 1	DENONIMACIÓN NIVEL 1	DENONIMACIÓN NIVEL 2	Total general
INGRESOS	05	C x C Transferencias Corrientes	De Otras Entidades Públicas	198.412.076
	Total 05			198.412.076
	15	SALDO INICIAL DE CAJA	Saldo Inicial Neto de Caja	142.167.661
	Total 15			142.167.661
Total INGRESOS				340.579.737
GASTOS	21	C x P Gastos en Personal	Otras Remuneraciones	96.644.661
			Personal a Contrata	117.281.118
			Personal de Planta	105.297.125
	Total 21			319.222.904
	22	C x P Bienes y Servicios de Consumo	Arriendos	22.603.224
			Materiales de Uso o Consumo	44.013.667
			Otros Gastos en Bienes y Servicios de Consumo	2.447.943
			Servicios Generales	2.046.638
	Total 22			71.111.472
	29	C x P Adquisición de Activos no Financieros	Equipos Informáticos	2.819.092
			Máquinas y Equipos	1.242.988
			Mobiliario y Otros	3.968.341
	Total 29			8.030.421
	34	C x P Servicio de la Deuda	Deuda Flotante	43.413.747
	Total 34			43.413.747
Total GASTOS				441.778.544

Uso de recursos Subvención Programa de Integración Escolar (PIE)

Suma de TOTAL PAGADO				
CUENTA	NIVEL 1	DENONIMACIÓN NIVEL 1	DENONIMACIÓN NIVEL 2	Total general
INGRESOS	05	C x C Transferencias Corrientes	De Otras Entidades Públicas	367.377.488
	Total 05			367.377.488
Total INGRESOS				367.377.488
GASTOS	21	C x P Gastos en Personal	Otras Remuneraciones	95.678.401
			Personal a Contrata	230.952.012
			Personal de Planta	71.763.435
	Total 21			398.393.848
	34	C x P Servicio de la Deuda	Deuda Flotante	125.000
	Total 34			125.000
Total GASTOS				398.518.848

2. Recursos administrados por el establecimiento

ADMINISTRACIÓN DELEGADA:

- Subvención de Mantenimiento;
- Giro Global;
- Fondos propios;
- Subvención Pro Retención.

Ingresos y egresos según vía de financiamiento

FONDO	INGRESO	EGRESO
SUBVENCION DE MANTENIMIENTO	\$ 12.691.052	\$ 4.775.832
	SALDO	\$ 7.915.220
FONDO	INGRESO	EGRESO
GIRO GLOBAL	\$ 1.800.000	\$ 1.800.000
	SALDO	\$ -
FONDO	INGRESO	EGRESO
FONDOS PROPIOS	\$ 941.734	\$ 841.906
	SALDO	\$ 99.828
FONDO	INGRESO	EGRESO
PRO RETENCION	\$ -	\$ -
	SALDO	\$ -

Matrícula y
asistencia



1. Indicadores de Eficiencia Interna 2024

Indicadores		
Matrícula al 31/12/2024	1.232	
Promoción	1.193	96,83%
Repitencia	39	3,17%
Asistencia promedio	79,09%	

2. Rendimiento 2024

- No existe variación en el promedio general del Liceo en el período 2023-2024. En ambos años, el promedio general fue de 5.9
- Año 2021: 5.6
- Año 2022: 5.7

1º Ciclo		2º Ciclo		E. Media		
1ºA	65	5ºA	60	IºA	60	
1ºB	65	5ºB	59	IºB	59	
1ºC	63	5ºC	58	IºC	55	
		5ºD	56	IºD	59	
2ºA	66	6ºA	56	IIºA	56	
2ºB	62	6ºB	53	IIºB	59	
2ºC	63	6ºC	55	IIºC	56	
		6ºD	53			
3ºA	65	7ºA	60	IIIºA	60	
3ºB	61	7ºB	56	IIIºB	61	
3ºC	58	7ºC	54	IIIºC	59	
3ºD	60	7ºD	55			
4ºA	64	8ºA	59	IVºA	63	
4ºB	58	8ºB	55	IVºB	59	
4ºC	61	8ºC	55	IVºC	62	
4ºD	62	8ºD	59			LICEO
2024	62	2024	56	2024	59	59
2023	63	2023	57	2023	57	59
Var	-1	Var	-1	Var	2+	0

3. Comparativo reprobación 2023-2024

Nivel	2023	2024
1°	2	0
2°	1	2
3°	3	4
4°	4	1
5°	12	5
6°	11	1
7°	7	8
8°	5	5
I°	18	7
II°	9	4
III°	8	2
IV°	2	2
TOTAL	82	41
%	5%	3%

Gestión
curricular
y
resultados
académicos

1 . SIMCE 2024

Resultados 4º Básico

4º educación Básica

Resultados de los Indicadores de Desarrollo Personal y Social



Autoestima académica y motivación escolar

Puntaje

Promedio 2016	Variación	Promedio 2017	Variación	Promedio 2018	Variación	Promedio 2022	Variación	Promedio 2023	Variación	Promedio 2024
-	/	-	/	-	/	74	● -1	73	● -2	71



Participación y formación ciudadana

Puntaje

Promedio 2016	Variación	Promedio 2017	Variación	Promedio 2018	Variación	Promedio 2022	Variación	Promedio 2023	Variación	Promedio 2024
-	/	-	/	-	/	70	● 2	72	● 1	73



Clima de convivencia escolar

Puntaje

Promedio 2016	Variación	Promedio 2017	Variación	Promedio 2018	Variación	Promedio 2022	Variación	Promedio 2023	Variación	Promedio 2024
-	/	-	/	-	/	70	↓ -4	66	↑ 5	71



Hábitos de vida saludable

Puntaje

Promedio 2016	Variación	Promedio 2017	Variación	Promedio 2018	Variación	Promedio 2022	Variación	Promedio 2023	Variación	Promedio 2024
-	/	-	/	-	/	59	↑ 7	66	● 1	67

Resultados 4º Básico



4º educación **Básica**
Resultados en cada prueba Simce



Lenguaje y Comunicación: Lectura

Puntaje Promedio

Promedio 2016	Variación	Promedio 2017	Variación	Promedio 2018	Variación	Promedio 2022	Variación	Promedio 2023	Variación	Promedio 2024
-	/	-	/	-	/	264	↓ -14	250	● 3	253

Distribución de estudiantes en los Estándares de Aprendizaje

Nivel	2016	2017	2018	2022	2023	2024
Nivel Adecuado	«	«	«	41.3%	28.5%	30.1%
Nivel Elemental	«	«	«	24.8%	24.4%	30.1%
Nivel Insuficiente	«	«	«	33.9%	47.2%	39.8%

Resultados 4° Básico



4° educación **Básica**
Resultados en cada prueba Simce



Matemática

Puntaje Promedio

Promedio 2016	Variación	Promedio 2017	Variación	Promedio 2018	Variación	Promedio 2022	Variación	Promedio 2023	Variación	Promedio 2024
-	/	-	/	-	/	225	↑ 9	234	● 0	234

Distribución de estudiantes en los Estándares de Aprendizaje

Nivel	2016	2017	2018	2022	2023	2024
Nivel Adecuado	«	«	«	3.2%	12.7%	7.8%
Nivel Elemental	«	«	«	29.8%	24.6%	34.8%
Nivel Insuficiente	«	«	«	66.9%	62.7%	57.4%

Resultados 6° Básico

6° educación **Básica**

Resultados de los Indicadores de Desarrollo Personal y Social



Autoestima académica y motivación escolar

Puntaje

Promedio 2016	Variación	Promedio 2018	Variación	Promedio 2024
-	/	-	/	68



Participación y formación ciudadana

Puntaje

Promedio 2016	Variación	Promedio 2018	Variación	Promedio 2024
-	/	-	/	70



Clima de convivencia escolar

Puntaje

Promedio 2016	Variación	Promedio 2018	Variación	Promedio 2024
-	/	-	/	68



Hábitos de vida saludable

Puntaje

Promedio 2016	Variación	Promedio 2018	Variación	Promedio 2024
-	/	-	/	63



Resultados 6° Básico



6° educación **Básica**

Resultados en cada prueba Simce



Lenguaje y Comunicación: Lectura

Puntaje Promedio				
Promedio 2016	Variación	Promedio 2018	Variación	Promedio 2024
-	/	-	/	212

Distribución de estudiantes en los Estándares de Aprendizaje			
Nivel	2016	2018	2024
Nivel Adecuado	«	«	9.0%
Nivel Elemental	«	«	21.0%
Nivel Insuficiente	«	«	70.0%

Resultados 6° Básico



6° educación **Básica**

Resultados en cada prueba Simce



Matemática

Puntaje Promedio

Promedio 2016	Variación	Promedio 2018	Variación	Promedio 2024
-	/	-	/	211

Distribución de estudiantes en los Estándares de Aprendizaje

Nivel	2016	2018	2024
Nivel Adecuado	«	«	4.5%
Nivel Elemental	«	«	32.4%
Nivel Insuficiente	«	«	63.1%

Resultados II° Medio

II° educación **Media**

Resultados de los Indicadores de Desarrollo Personal y Social



Autoestima académica y motivación escolar

Puntaje

Promedio 2016	Variación	Promedio 2017	Variación	Promedio 2018	Variación	Promedio 2022	Variación	Promedio 2023	Variación	Promedio 2024
73*	/	71*	/	68	↑ 6	74	↓ -5	69	● 2	71



Participación y formación ciudadana

Puntaje

Promedio 2016	Variación	Promedio 2017	Variación	Promedio 2018	Variación	Promedio 2022	Variación	Promedio 2023	Variación	Promedio 2024
64*	/	70*	/	64	↑ 6	70	● 2	72	● 0	72



Clima de convivencia escolar

Puntaje

Promedio 2016	Variación	Promedio 2017	Variación	Promedio 2018	Variación	Promedio 2022	Variación	Promedio 2023	Variación	Promedio 2024
58*	/	68*	/	63	↑ 8	71	● -3	68	● 2	70



Hábitos de vida saludable

Puntaje

Promedio 2016	Variación	Promedio 2017	Variación	Promedio 2018	Variación	Promedio 2022	Variación	Promedio 2023	Variación	Promedio 2024
53*	/	60*	/	54	↑ 5	59	↑ 7	66	● -2	64

Resultados II° Medio



II° educación **Media**

Resultados en cada prueba Simce



Lenguaje y Comunicación: Lectura

Puntaje Promedio

Promedio 2016	Variación	Promedio 2017	Variación	Promedio 2018	Variación	Promedio 2022	Variación	Promedio 2023	Variación	Promedio 2024
207*	~	233	● -7	226	↑ 14	240	↓ -23	217	● 7	224

Distribución de estudiantes en los Estándares de Aprendizaje

Nivel	2016	2017	2018	2022	2023	2024
Nivel Adecuado	4.8%*	8.2%	7.4%	3.1%	3.9%	12.5%
Nivel Elemental	8.1%*	27.4%	24.7%	40.0%	20.8%	17.2%
Nivel Insuficiente	87.1%*	64.4%	67.9%	56.9%	75.3%	70.3%

Resultados II° Medio

II° educación Media

Resultados en cada prueba Simce



Matemática

Puntaje Promedio

Promedio 2016	Variación	Promedio 2017	Variación	Promedio 2018	Variación	Promedio 2022	Variación	Promedio 2023	Variación	Promedio 2024
224*	~	217	● -4	213	● 7	220	● -5	215	● 0	215

Distribución de estudiantes en los Estándares de Aprendizaje

Nivel	2016	2017	2018	2022	2023	2024
Nivel Adecuado	3.3%*	0.0%	1.1%	0.0%	2.9%	2.9%
Nivel Elemental	24.6%*	23.1%	15.2%	25.8%	20.3%	19.1%
Nivel Insuficiente	72.1%*	76.9%	83.7%	74.2%	76.8%	77.9%

2. PAES 2024

Promedio PAES

	RINDEN	SELECCIO. UES	LEC	M1	NEM
Admisión 2024	64	29	522,3	518,2	646
Admisión 2025	60	30	563,3	593,9	744
			41+	76+	98+

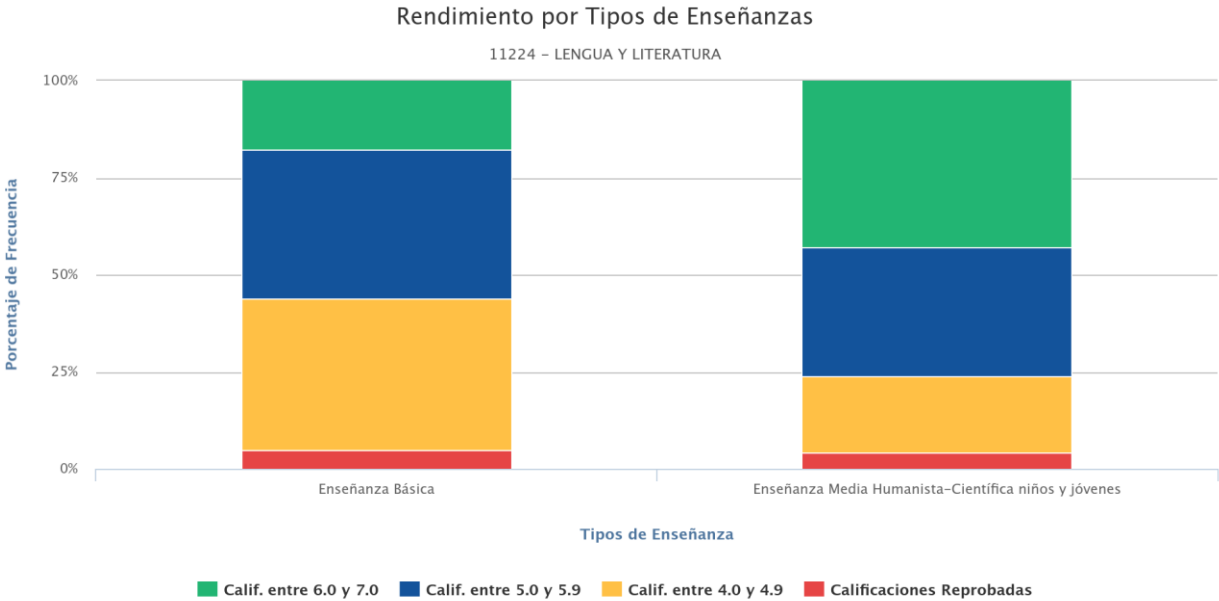
- Durante el año 2024, el promedio de las pruebas obligatorias de Comprensión Lectora y Matemática (M1), además del NEM, **subió significativamente en comparación al año anterior**, lo que es coherente con la subida general del promedio en el ciclo de E. Media. A su vez, la cantidad de estudiantes aceptados/as en universidades, subió un 5% en comparación al proceso de admisión 2024.

3.DIA 2024: Evaluación de cierre

DIA Lectura

Tabla 1.1 Porcentaje de estudiantes de cada grado en cada nivel de logro en **Lectura**

Nivel	2° básico	3° básico	4° básico	5° básico	6° básico	7° básico	8° básico	I medio	II medio
nivel I	9.26	12.63	17.39	34.65	56.79	44.44	51.3	50.0	79.63
nivel II	55.55	56.84	51.31	61.39	39.51	55.56	45.22	48.78	16.67
nivel III	35.19	30.53	31.3	3.96	3.7	0.0	3.48	1.22	3.7

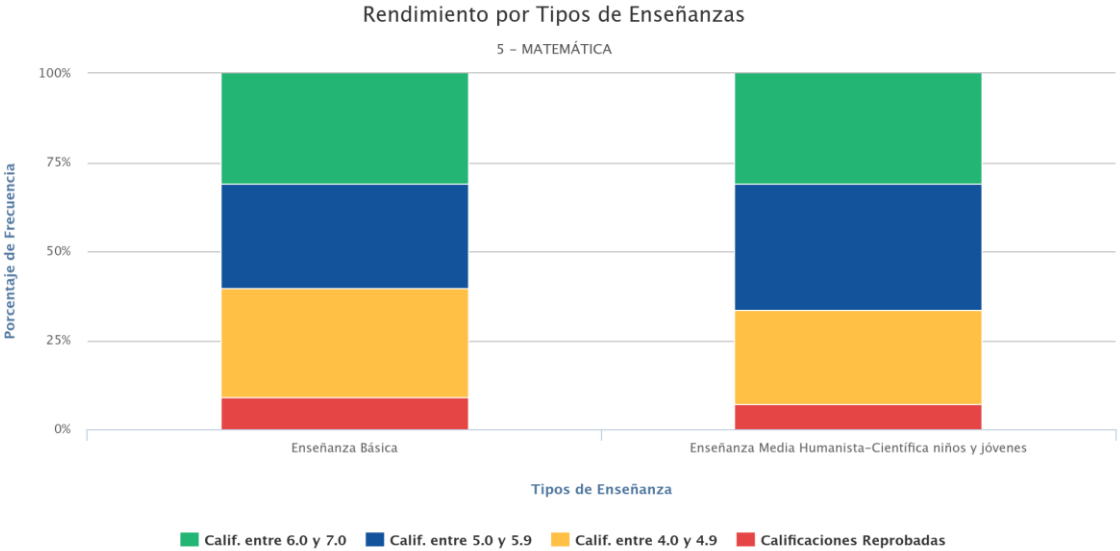


edufacil.cl

DIA Matemática

Tabla 1.2 Porcentaje de estudiantes de cada grado en cada nivel de logro en **Matemática**

Nivel	1° básico	2° básico	3° básico	4° básico	5° básico	6° básico	7° básico	8° básico	I medio	II medio
nivel I	0.0	13.11	36.56	24.04	55.68	78.31	78.08	95.71	91.36	100.0
nivel II	10.2	57.38	52.69	61.54	38.64	19.28	21.92	4.29	7.41	0.0
nivel III	89.8	29.51	10.75	14.42	5.68	2.41	0.0	0.0	1.23	0.0



edufacil.cl

Avance de los/as estudiantes

Gráfico 1.1 Porcentaje de estudiantes que *avanza a otro nivel* de logro en los **OA basales en Lectura**

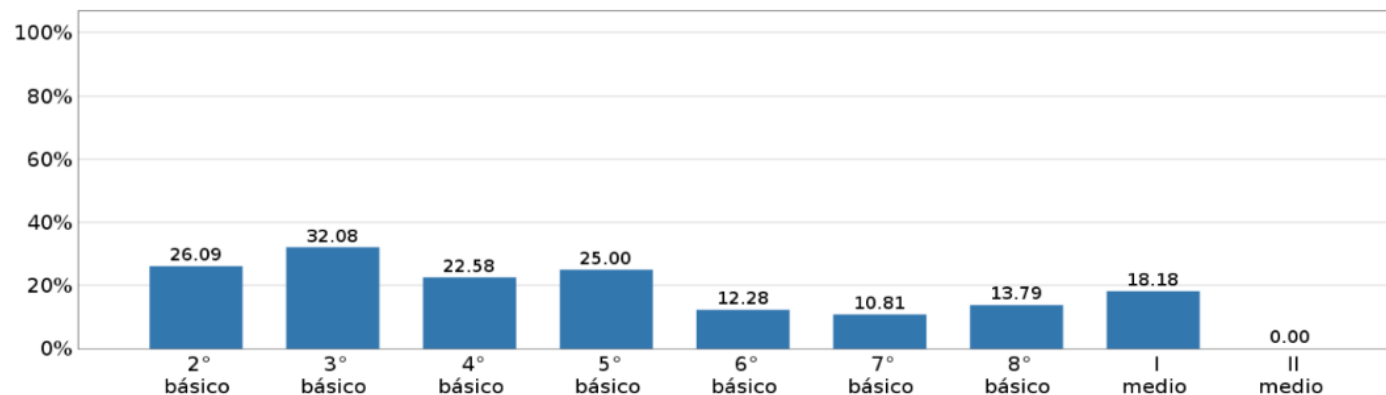
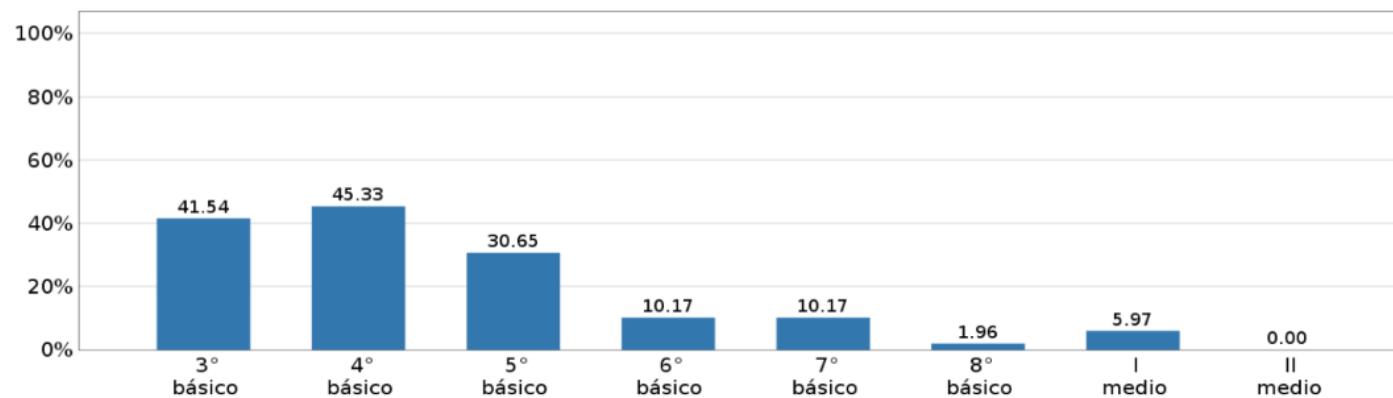


Gráfico 1.2 Porcentaje de estudiantes que *avanza a otro nivel* en los niveles de logro en los **OA basales en Matemática**



DIA Socioemocional

APRENDIZAJE SOCIOEMOCIONAL PERSONAL

Gráfico 2.1 Resultados por grado en preguntas sobre el **Desarrollo de las y los estudiantes en relación a su Aprendizaje Socioemocional Personal**

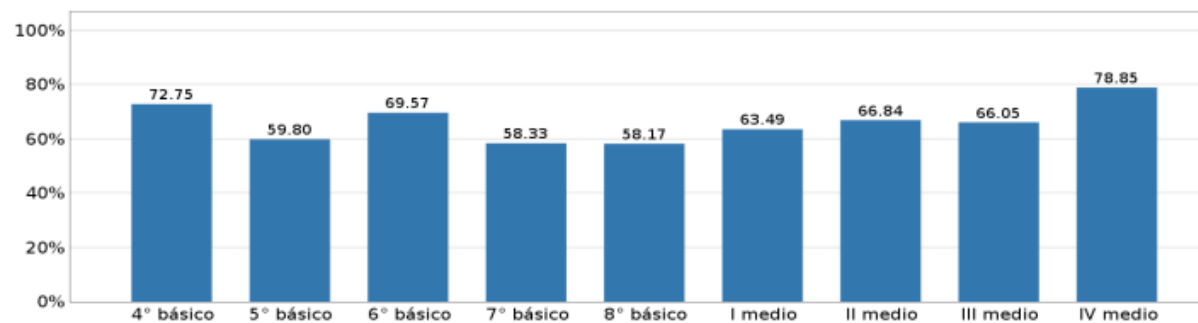
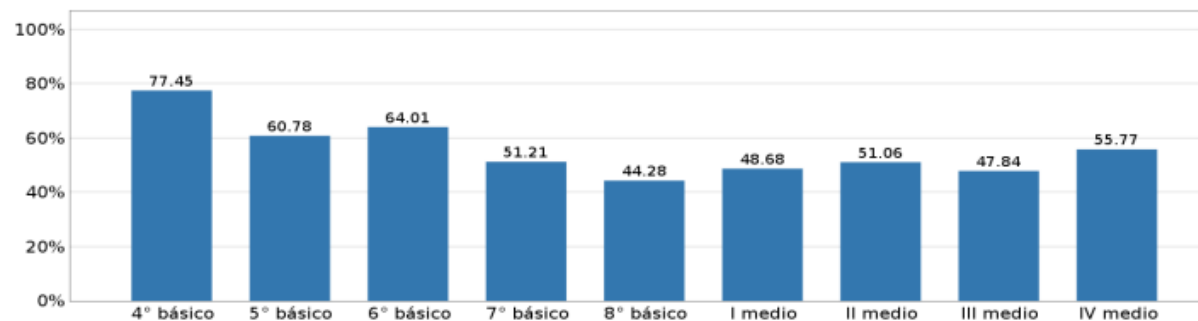


Gráfico 2.2 Resultados por grado en preguntas sobre la **Gestión del establecimiento en relación al Aprendizaje Socioemocional Personal** de las y los estudiantes



Plan de Mejoramiento Educativo (PME)



1. Evaluación del cumplimiento de las acciones del Plan Anual

Dimensión Gestión Pedagógica

Dimensión:	Gestión Pedagógica		
Objetivo Estratégico:	Fortalecer los procedimientos y prácticas docentes, a través de un Plan de Gestión que implique orientar, acompañar y evaluar el proceso de enseñanza-aprendizaje para transitar desde una comunidad escolar centrada en los contenidos hacia una basada en el desarrollo del pensamiento profundo con un currículum contextualizado, que impacte en la construcción de nuevos saberes en nuestros/as estudiantes.		
Estrategia:	Fortalecer el acompañamiento integral a las prácticas docentes sobre la base de los resultados obtenidos durante el monitoreo y la evaluación de los procesos de enseñanza aprendizaje, con el propósito de avanzar en la consolidación de los aprendizajes de las/os estudiantes.		
Subdimension(es):	<ul style="list-style-type: none"> - Gestión Curricular - Enseñanza y aprendizaje en el aula - Apoyo al desarrollo de los estudiantes 		
Nombre de la acción	Descripción de la acción	Nivel de ejecución final de la acción	Justificación
Retroalimentación de planificaciones e instrumentos de evaluación	El equipo técnico pedagógico retroalimentan todas las planificaciones y los instrumentos de evaluación de los/as docentes, para garantizar el acceso al currículum de los/as estudiantes.	Implementación avanzada (75% a 99%)	El nivel de implementación está dentro del curso adecuado en relación a las fechas programadas.
Restitución de aprendizajes	Se desarrollan dos monitoreos anuales del proceso lector de 1º a 6º básico Se implementa nivelación de aprendizaje en 1º a 4º. Se implementa el Programas "LEC" 1º-3º, 5º y 6º Se implementa Matemática en Ruta en 4º, 5º, y 6º	Implementación avanzada (75% a 99%)	El nivel de implementación está dentro del curso adecuado en relación a las fechas programadas.
Implementación de currículum	El equipo de la Coordinación Técnico Pedagógica monitorea semestralmente el desarrollo curricular, el que permitirá avanzar en la apropiación curricular de docentes, a través de la estrategia de la nuclearización. Asimismo, propiciará el uso de los resultados de los aprendizajes DIA para la toma de decisiones oportunas, y mejorar los resultados de aprendizajes de NNJs.	Implementación avanzada (75% a 99%)	El nivel de implementación está dentro del curso adecuado en relación a las fechas programadas.
Acompañamiento a la labor docente	El equipo de gestión acompaña y retroalimenta a los/as docentes, mediante el uso de una pauta de observación consensuada, con el fin de fortalecer su quehacer y potenciar prácticas pedagógicas que impacten en los aprendizajes de los/as estudiantes.	Implementación avanzada (75% a 99%)	El nivel de implementación está dentro del curso adecuado en relación a las fechas programadas.

Dimensión Convivencia Escolar

Dimension:	Convivencia Escolar		
Objetivo Estratégico:	Desarrollar una cultura de convivencia escolar participativa, inclusiva, dialogante y respetuosa con la comunidad y su territorio, mediante el diseño e implementación de un plan de gestión integrado con el quehacer pedagógico, promoviendo el desarrollo y el bienestar socioemocional de los/as integrantes de la comunidad educativa.		
Estrategia:	Diseñar participativamente un plan de gestión de la convivencia escolar con foco en lo formativo y en lo preventivo, que permita su implementación y seguimiento, a modo de asegurar un ambiente organizado, de respeto y de bienestar socioemocional de cada uno/a de los miembros de la comunidad.		
Subdimension(es):	<ul style="list-style-type: none">- Formación- Convivencia escolar- Participación y vida democrática		
Nombre de la acción	Descripción de la acción	Nivel de ejecución final de la acción	Justificación
Actividades interdisciplinarias según calendario	Generar espacios de colaboración de los equipo de Convivencia y Coordinación Técnico Pedagógica para reforzar metodologías dialógicas y participativas en el aula que fomenten el aprendizaje situado y problemas relevantes desde la identidad de los/as estudiantes, como basamento de la convivencia y cultura escolar, en instancias estipuladas en el calendario escolar interno.	Implementación avanzada (75% a 99%)	El nivel de implementación está dentro del curso adecuado en relación a las fechas programadas.
Espacios de Formación y Bienestar	El establecimiento implementa un plan de trabajo de acompañamiento y desarrollo profesional con el propósito de fortalecer competencias en docentes y asistentes de la educación. Para lo anterior, se diseñan y ejecutan instancias de formación internas con funcionarios/as del liceo que permitan implementar metodologías que contribuyan a lo formativo y al bienestar socioemocional.	Implementación avanzada (75% a 99%)	El nivel de implementación está dentro del curso adecuado en relación a las fechas programadas.

Dimensión Gestión de Recursos

Dimension:	Gestión de Recursos		
Objetivo Estratégico:	Optimizar el uso y la redistribución de los recursos asociados al Plan de Mejoramiento Educativo instalando un sistema de monitoreo y seguimiento de los mismos para cautelar su utilización oportuna y contextualizada con los procesos educativos que se llevan a cabo en el establecimiento e impactar positivamente en los procesos de enseñanza aprendizaje de los/as estudiantes.		
Estrategia:	Sistematizar en un plan de acción los recursos existentes para enfrentar diversos escenarios, gestionando las necesidades pedagógicas en beneficio de la comunidad educativa, con foco en el desarrollo integral de las y los estudiantes		
Subdimension(es) :	<ul style="list-style-type: none">- Gestión del personal- Gestión de los resultados financieros- Gestión de los recursos educativos		
Nombre de la acción	Descripción de la acción	Nivel de ejecución final de la acción	Justificación
Caja Chica	Disposición de fondo para necesidades educativas emergentes referidas a: material de oficina, de enseñanza y/o didáctico; insumos, repuestos y accesorios computacionales; premios y estímulos (medallas y diplomas); salidas pedagógicas (entradas y traslados menores); colaciones menores para estudiantes; insumos para sanitización, de higiene personal y sanitización de espacios comunes.	Implementado (100%)	El nivel de implementación está dentro del curso adecuado en relación a las fechas programadas.
Soporte para la Incorporación de las tecnologías de la información y comunicaciones.	Implementación de estrategias que contribuyan a la incorporación productiva de las TIC, utilizando plataformas informáticas y digitales, programas educativos, servicios en línea, equipamiento tecnológico y otros dispositivos informáticos y servicios que apoyen los procesos de gestión escolar y, principalmente, el proceso de enseñanza y aprendizaje	Implementado (100%)	El nivel de implementación está dentro del curso adecuado en relación a las fechas programadas.
Soporte para la elaboración del material pedagógico, didáctico e informativos institucionales	Diseño, elaboración, impresión y difusión del material didáctico, guías de aprendizaje, pautas e instrumentos de evaluación, reportes estadísticos, informativos, entre otros, como recursos que apoyan los procesos curriculares del establecimiento. (También, edición y publicación de libros como recurso pedagógico de disposición permanente en Biblioteca)	Implementado (100%)	El nivel de implementación está dentro del curso adecuado en relación a las fechas programadas.

Dimensión Gestión de Recursos

Nombre de la acción	Descripción de la acción	Nivel de ejecución final de la acción	Justificación
Soporte para el Plan de apoyo a los procesos pedagógicos diversificando recursos de aprendizaje	Fortalecimiento de las experiencias de aprendizaje de estudiantes a través del enriquecimiento de las salas de clases y salidas pedagógicas, talleres, espacios de recreación y convivencia con la diversificación de metodologías, recursos de aprendizaje, mobiliario amigable y estimulante para la formación integral de los estudiantes en las diferentes instancias que contempla el proceso de E. y A.	Implementado (100%)	El nivel de implementación está dentro del curso adecuado en relación a las fechas programadas.
Soporte estratégico. Incorporación RRHH para el desarrollo del PADEM	Fortalecimiento del Proyecto Pedagógico Comunal mediante la asignación de horas para desarrollar iniciativas comunales alineadas con los pilares del PADEM. Estas iniciativas responden a las orientaciones comunales que se despliegan en el marco de las reuniones de red y que se reportan a las coordinaciones comunales.	Implementado (100%)	El nivel de implementación está dentro del curso adecuado en relación a las fechas programadas.
Soporte estratégico en la incorporación y gestión del personal adecuado al PEI	Fortalecimiento de la gestión institucional a través de la incorporación de RRHH en apoyos específicos para la implementación del proyecto educativo del establecimiento, de acuerdo con las necesidades y perfiles.	Implementado (100%)	El nivel de implementación está dentro del curso adecuado en relación a las fechas programadas.
Fortalecimiento del trabajo colaborativo para la mejora de los aprendizajes.	Fortalecer el trabajo colaborativo al interior de la comunidad educativa para la mejora de los aprendizajes de estudiantes, a través de un bono por cumplimiento de metas asociadas al PME, siempre que se cumpla con a lo menos el 70% de las acciones comprometidas anualmente.	Implementado (100%)	El nivel de implementación está dentro del curso adecuado en relación a las fechas programadas.

Dimensión Liderazgo

Dimensión:	Liderazgo		
Objetivo Estratégico:	Instalar prácticas de trabajo colaborativo, participativo y organizado en todos los estamentos, por medio de un liderazgo democrático que construya espacios seguros y de respeto y un ambiente de bienestar escolar y laboral con altas expectativas de toda la comunidad educativa.		
Estrategia:	Fortalecer los espacios participativos para dar continuidad a una cultura de altas expectativas, un ambiente seguro, colaborativo y que satisfaga las necesidades de toda la comunidad, con foco en el desarrollo integral de las y los estudiantes.		
Subdimensión(es):	<ul style="list-style-type: none"> - Liderazgo del sostenedor - Liderazgo del director - Planificación y gestión de resultados 		
Nombre de la acción	Descripción de la acción	Nivel de ejecución final de la acción	Justificación
Revisión, actualización y construcción de instrumentos de gestión	El equipo de gestión, liderado por el director, modela la revisión, discusión y actualización de los siguientes instrumentos de gestión: Proyecto Educativo Institucional (PEI), Reglamento Interno de Convivencia Escolar (RICE) y Reglamento de Evaluación y Promoción. Asimismo, con la asesoría del sostenedor y la participación de la comunidad, elabora el Proyecto Pedagógico Curricular Institucional.	Implementado de manera adecuada (50% a 74%)	Ciertas condiciones relacionadas con el tiempo, los recursos humanos y/o materiales o la infraestructura no permitieron la adecuada implementación de la actividad.
Construcción del manual de roles y funciones del establecimiento	En reuniones por estamentos se reflexionará de manera participarán sobre roles y las funciones de cada uno/a. El resultado de estas jornadas será la elaboración de una propuesta de manual de roles y funciones, el que debe poner foco en el trabajo colaborativo y ser coherente con la normativa vigente y los instrumentos de gestión del liceo.	Implementado parcialmente (25 a 49%)	Dificultades en la planificación del establecimiento impidieron que la actividad se desarrollara conforme a lo planificado

2. Evaluación de las estrategias

Dimensión Gestión Pedagógica

Dimensión:	Gestión Pedagógica	
Objetivo Estratégico:	Fortalecer los procedimientos y prácticas docentes, a través de un Plan de Gestión que implique orientar, acompañar y evaluar el proceso de enseñanza-aprendizaje para transitar desde una comunidad escolar centrada en los contenidos hacia una basada en el desarrollo del pensamiento profundo con un currículum contextualizado, que impacte en la construcción de nuevos saberes en nuestros/as estudiantes.	
Estrategia:	Fortalecer el acompañamiento integral a las prácticas docentes sobre la base de los resultados obtenidos durante el monitoreo y la evaluación de los procesos de enseñanza aprendizaje, con el propósito de avanzar en la consolidación de los aprendizajes de las/os estudiantes.	
Subdimensión abordada:	<ul style="list-style-type: none">- Gestión Curricular- Enseñanza y aprendizaje en el aula- Apoyo al desarrollo de los estudiantes	
Promedio de ejecución de acciones por subdimensión:	87	
Indicadores de seguimiento:	87	
Resultado implementación de la estrategia:	87	

Dimensión Convivencia Escolar

Dimension:	Convivencia Escolar	
Objetivo Estratégico:	Desarrollar una cultura de convivencia escolar participativa, inclusiva, dialogante y respetuosa con la comunidad y su territorio, mediante el diseño e implementación de un plan de gestión integrado con el quehacer pedagógico, promoviendo el desarrollo y el bienestar socioemocional de los/as integrantes de la comunidad educativa.	
Estrategia:	Diseñar participativamente un plan de gestión de la convivencia escolar con foco en lo formativo y en lo preventivo, que permita su implementación y seguimiento, a modo de asegurar un ambiente organizado, de respeto y de bienestar socioemocional de cada uno/a de los miembros de la comunidad.	
Subdimensión abordada:	<ul style="list-style-type: none">- Formación- Convivencia escolar- Participación y vida democrática	
Promedio de ejecución de acciones por subdimensión:	87	
Indicadores de seguimiento:	62	
Resultado implementación de la estrategia:	74,5	

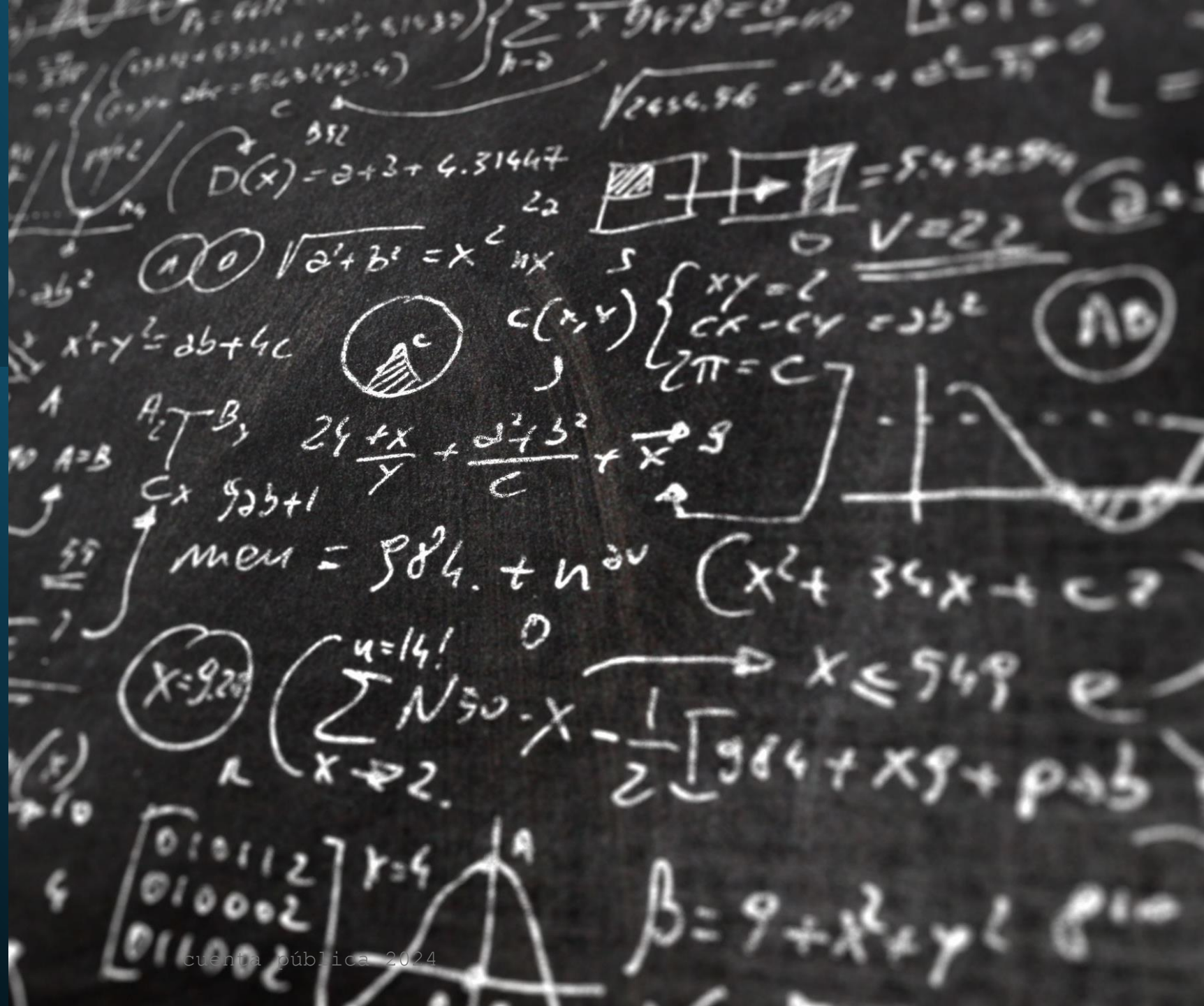
Dimensión Gestión de Recursos

Dimensión:	Gestión de Recursos	
Objetivo Estratégico:	Optimizar el uso y la redistribución de los recursos asociados al Plan de Mejoramiento Educativo instalando un sistema de monitoreo y seguimiento de los mismos para cautelar su utilización oportuna y contextualizada con los procesos educativos que se llevan a cabo en el establecimiento e impactar positivamente en los procesos de enseñanza aprendizaje de los/as estudiantes.	
Estrategia:	Sistematizar en un plan de acción los recursos existentes para enfrentar diversos escenarios, gestionando las necesidades pedagógicas en beneficio de la comunidad educativa, con foco en el desarrollo integral de las y los estudiantes	
Subdimensión abordada:	<ul style="list-style-type: none">- Gestión del personal- Gestión de los resultados financieros- Gestión de los recursos educativos	
Promedio de ejecución de acciones por subdimensión:	100	
Indicadores de seguimiento:	78,67	
Resultado implementación de la estrategia:	89,33	

Dimensión Liderazgo

Dimension:	Liderazgo	
Objetivo Estratégico:	Instalar prácticas de trabajo colaborativo, participativo y organizado en todos los estamentos, por medio de un liderazgo democrático que construya espacios seguros y de respeto y un ambiente de bienestar escolar y laboral con altas expectativas de toda la comunidad educativa.	
Estrategia:	Fortalecer los espacios participativos para dar continuidad a una cultura de altas expectativas, un ambiente seguro, colaborativo y que satisfaga las necesidades de toda la comunidad, con foco en el desarrollo integral de las y los estudiantes.	
Subdimensión abordada:	<ul style="list-style-type: none">- Liderazgo del sostenedor- Liderazgo del director- Planificación y gestión de resultados	
Promedio de ejecución de acciones por subdimensión:	49,5	
Indicadores de seguimiento:	62	
Resultado implementación de la estrategia:	55,75	

Convivencia Educativa



Cumplimiento del Plan de Gestión de la Convivencia Escolar

Acciones Implementadas	% de Implementación
Derivación oportuna de casos, de acuerdo con la necesidad detectada y temática a ser intervenida por profesional pertinente. Seguimiento de casos en reuniones periódicas con el equipo de Convivencia.	85%
Realización de visitas pedagógicas y acciones con redes educativas, artísticas e institucionales del arte y la memoria, instancias territoriales de desarrollo Integral y ciudadano: Oficina Local de la niñez, Santiago joven, Senda, preuniversitarios solidarios, etc.	70%
Capacitación a docentes y funcionarios en cuanto a la resolución pacífica de conflictos, enfoque de derechos y pedagogía de la convivencia.	55%
Aplicación del Reglamento Interno de Convivencia Escolar para enfrentar las conductas no acordes con los lineamientos de la comunidad educativa, estableciendo medidas reparatorias y sanciones de acuerdo a la gravedad de la falta.	60%
Aplicación de protocolos de acción frente a casos de acoso escolar o ciberacoso, incluyendo sanciones, derivaciones y medidas reparatorias y protocolos de seguridad en crisis de violencia escolar.	75%
Realización de talleres y charlas de prevención del ciberacoso.	35%

Cumplimiento del Plan de Gestión de la Convivencia Escolar

Acciones Implementadas	% de Implementación
Organización de recreos entretenidos con actividades deportivas, lúdicas y culturales, así como campeonatos internos deportivos y artísticos.	60%
Realización de la elección del Centro de estudiantes, Elaboración de un Plan de Trabajo y la reunión periódica del Centro de Estudiantes como actor válido para canalizar las inquietudes de sus compañeros. Promover instancias de reunión estudiantil para el intercambio organizado y pacífico de ideas, en un contexto de organización democráticas, como, por ejemplo, CODECU, asambleas, entre otros.	20%
Reflexión para la elaboración de un decálogo de valores Darianos y una cultura escolar de respeto a la dignidad de los miembros de la comunidad, garantizando el rol fundamental del liceo como garante de derechos de N/N/A	0%
Creación de Comité de convivencia con la participación de los Codecus	0%
Promoción y facilitación de la gestión y funcionamiento del Centro de Padres.	70%
Realización de talleres a Docentes y asistentes de la educación sobre autocuidado y salud emocional.	60%
Realización de reuniones sistemáticas del Consejo Escolar para debatir, informar y construir junto a ellos sobre el rumbo de nuestra comunidad educativa.	70%

Activación de protocolos frente a situaciones de alta complejidad

Mes	N° Protocolos activados	Tipo de Protocolo Aplicado	Tipo de Falta	Medida Formativa/Apoyo	Observaciones
Marzo	12	Convivencia digital (3), Violencia adulto-estudiante (3), Violencia entre estudiantes (3), Agresiones sexuales/connotación sexual (3)	Grave (4), Gravísima (5)	NO APLICA (7), Apoyo Pedagógico (2)	Alta concentración de casos al inicio del año escolar. Diversidad de protocolos aplicados.
Abril	5	Violencia entre estudiantes (1), Maltrato infantil/connotación/agresiones sexuales (2), Drogas y alcohol (2)	Gravísima (3), Grave (1)	Apoyo Pedagógico (2), Acción reparatoria (1)	Se observan intervenciones externas (Fiscalía, PDI).
Mayo	6	Violencia entre estudiantes (4), Agresiones sexuales/connotación sexual (2)	Grave (2), Gravísima (2)	NO APLICA (1), Mediación (2)	
Junio	2	Violencia entre estudiantes (2)	Grave (2)	Diálogo formativo (2)	Baja cantidad de incidentes registrados.
Julio	9	Violencia entre estudiantes (8), Violencia adulto-estudiante (1)	Grave (4), Gravísima (2)	Mediación (3), Apoyo Pedagógico (1), Psicólogo/a COSAM (1)	Se registra la intervención del COSAM.
Agosto	12	Violencia entre estudiantes (10), Convivencia digital (1), Drogas y alcohol (1)	Grave (8), Gravísima (2)	Diálogo formativo (4), Apoyo Pedagógico (1)	Alta cantidad de incidentes, similar a Marzo.
Septiembre	10	Violencia entre estudiantes (4), Convivencia digital (4), Otros (2 - sin especificación de protocolo)	Grave (4), Gravísima (1)	Mediación (2), Diálogo formativo (3), Acción reparatoria (1)	Mayor diversidad en las medidas formativas.
Octubre	3	Violencia entre estudiantes (1), Violencia estudiante-adulto (1), Maltrato infantil/connotación/agresiones sexuales (1)	Grave (2), Gravísima (1)	Acción reparatoria (2), Diálogo formativo (1)	
Noviembre	9	Violencia entre estudiantes (5), Violencia estudiante-adulto (2), Drogas y alcohol (2), Toma de Establecimiento (5)	Grave (4), Gravísima (5)	Mediación (2), NO APLICA (5)	Se registran las únicas Cancelaciones de Matrícula
Total	68				

Actividades Interdisciplinarias con estudiantes

- **Resultados Cuantitativos:**

- Participación promedio del 71% de los/a estudiantes en las actividades organizadas desde Convivencia Educativa;
- 11 días totales dedicados a las actividades interdisciplinarias;
- La Jornada RICE tuvo la menor participación (48%: se identifica la inasistencia como una debilidad, ya que un número significativo de estudiantes no participa ese día;
- Los/as estudiantes que asistieron a las actividades en los días señalados tuvieron una participación del 100%.

- **Resultados Cualitativos**

- **Aspectos Positivos:** Alineación con valores institucionales, generación de sentido de pertenencia, buena organización y planificación, diversidad de actividades e impacto positivo en el bienestar emocional;
- **Áreas de Mejora:** Mayor participación en la planificación, mejor comunicación y difusión, inclusión de todos los estamentos y mejora en logística y recursos.

Jornadas de profesionalización con trabajadores/as

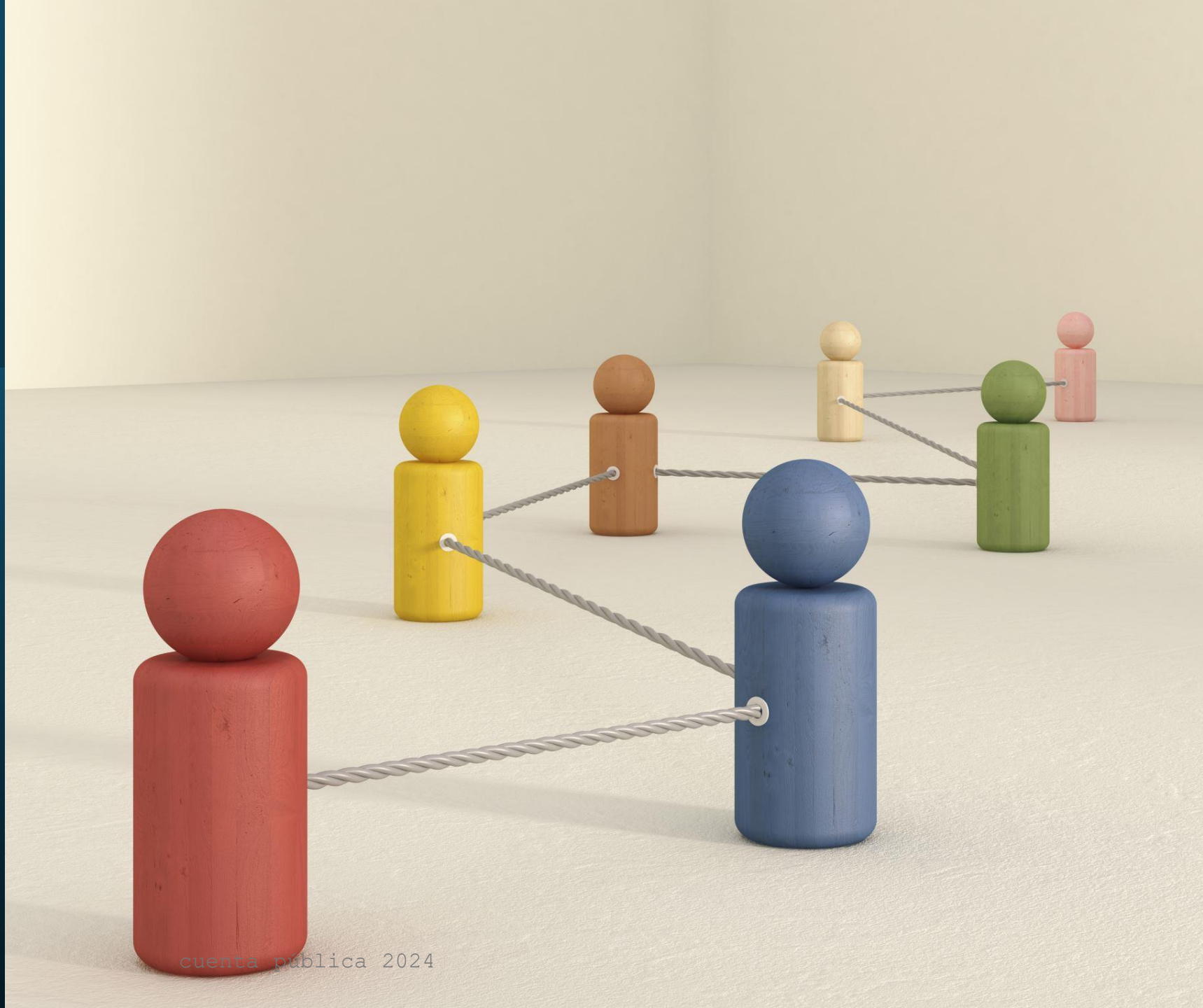
- **Resultados Cuantitativos:**

- Participación variable en las actividades de docentes (entre 65% y 93%) y asistentes de la educación (entre 19% y 65,5%).
- Se identifica una asistencia intermitente y la dificultad de algunos/as funcionarios/as para asistir por diferentes motivos (horarios, responsabilidades laborales, falta de comunicación).

- **Resultados Cualitativos:**

- Alto nivel de compromiso e interés en el desarrollo profesional por parte de los/as funcionarios/as que asistieron;
- Enfoque integral que aborda diversas temáticas relevantes para la convivencia educativa;
- Énfasis en el fortalecimiento del vínculo docente-estudiante, la resolución de conflictos y el autocuidado;
- La participación activa de los/as funcionarios/as en la definición de temáticas y la colaboración con agentes externos enriquecieron el proceso formativo.

Programa de Inclusión Escolar (PIE)



Profesionales 2024

INFORME TÉCNICO PROGRAMA DE INTEGRACIÓN ESCOLAR 2024

Profesionales	N° total de profesionales actual	Total de horas actuales (suma de horas semanales)
Profesores de educación especial diferencial	17	728
Psicopedagogo	0	0
Psicólogo	3	132
Fonoaudiólogos	2	63
Terapeuta ocupacional	2	82
Kinesiólogo	0	0
Asistente Social	0	0
Interprete de lengua de señas chilena	0	0
Docentes con postítulo en Educación Especial	0	0
Docentes con postítulo en Psicopedagogía	0	0
Otros profesionales	0	0
Técnicos	0	0
Co-educador/sordo/a	0	0
Total	24	1005

Estudiantes PIE

		ESTUDIANTES REEVALUADOS CON NEET 2024		
Tipo de NEET	N° de estudiantes con NEET postulados	N° total de estudiantes con NEET reevaluados	N° de estudiantes que continua año 2025 (Mantiene NEE por un nuevo período)	N° de estudiantes que egresa (no requiere permanecer en PIE para atención por NEE para el siguiente período)
Trastorno específico del aprendizaje (TEL)	40	35	34	1
Dificultades específicas del aprendizaje (DEA)	106	97	73	24
Déficit atencional con y sin hiperactividad	26	25	25	0
Funcionamiento intelectual en Rango limítrofe	28	28	27	1
Total estudiantes	200	185	159	26

Diagnóstico Necesidades Educativas Especiales Permanentes Postulados 2024	Cantidad de estudiantes
Trastorno Espectro autista	34
Discapacidad intelectual	24
Discapacidad múltiple	2
Síndrome de Down	1

Jornada Escolar Completa Diurna (JECD) / Talleres/ Extensión

Jornada Escolar Completa Diurna

- Distribución de Horas de Libre Disposición (HLD)

NIVELES	1°	2°	3°	4°	5°	6°	7°	8°	I°	II°	III°	IV°
HORAS DE LIBRE DISPOSICIÓN												
Taller de Psicomotricidad	1	1	1									
Taller de Música				1								
Taller de Exploración (trazos y letras)	2	2										
Taller Ambiental			2	2								
Taller JEC Participativo (5°-8°)					2	2	2	2				
Taller Polideportivo									2	2		
Taller Educativo Integral de la Sexualidad					1	1	1	1	1	1	1	1
Orientación	1,5	1,5	1,5	1,5							1	1
Proyecto de curso					1	1	1	1				
Consejo de curso					1	1	1	1	1	1		
Arte					0,5	0,5	0,5	0,5				
Música					0,5	0,5	0,5	0,5				
Gastronomía									2	2	2	2
PAES LENGUAJE											2	2
PAES MATEMÁTICA											2	2

Talleres JEC Participativos

- Implementación entre 5° y 8° Básico

OFERTA 2024
Arte
Ciencias
Coro
Derechos de la niñez y DD.HH.
Educación Ambiental
Filosofía para niños y niñas
Gastronomía
Inglés
Muralismo
Orquesta
Periodismo
Polideportivo
Portugués
Teatro
Tenis de mesa

Talleres de Extensión Educativa

- Ejecución profesores/as Liceo (ad honorem) :
 - Básquetbol;
 - Fútbol;
 - Voleibol.
- Ejecución entidades externas:
 - Orquesta de cámara.

Implementación del Programa De4a7 SERNAMEG

- Funcionamiento
 - Lunes a jueves: 15:00-18:30 h.;
 - Viernes:
 - 13:00-17:00 h.;
 - Estudiantes beneficiarios/as: 80;
 - Operativo todo el año.



Ejecución de proyectos y mejoras en infraestructura

1. Proyecto de Conservación

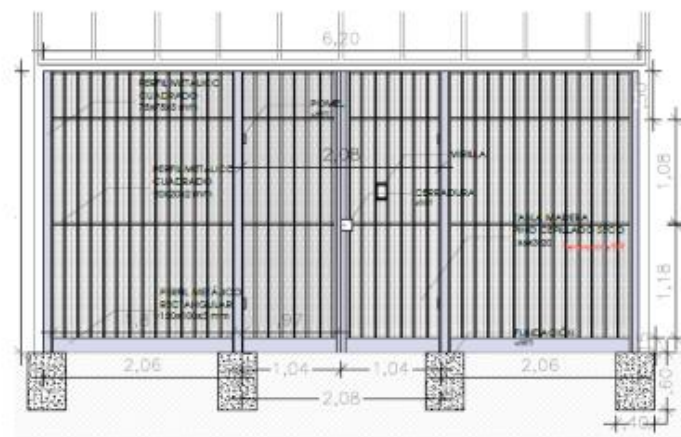
- **Monto adjudicado: \$549.999.365.-**
- Estado del proyecto: En etapa de revisión, a cargo de la Dirección de Obras Municipales (DOM) ;
- Fecha límite de ejecución: 03/07/2025 (se realizará un seguimiento más exhaustivo a través del actual subdirector de Administración y Finanzas) .

Principales acciones

- Cambio del portón de acceso principal;
- Recarpeteo de ambas multicanchas;
- Mejoramiento de patios y jardines interiores;
- Nivelación de circulaciones horizontales;
- Cambio de ventanas de todas las salas de clases;
- Intervención de circulaciones verticales;
- Remodelación del CRA de Media;
- Equipamiento del patio entre pabellones A y B.

Portón de acceso y multicanchas

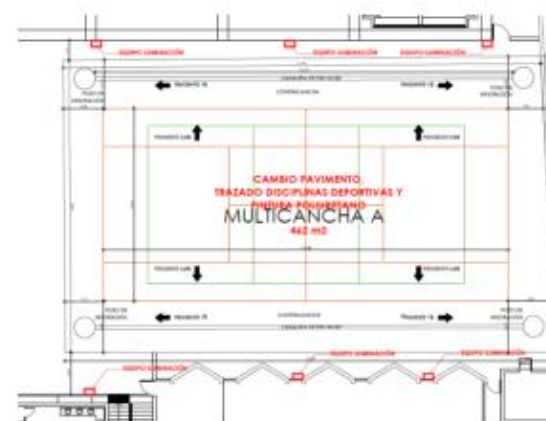
3.3.1.2. ELEVACION PORTON DE ACCESO



Conservación Principal: Portón Acceso

- Fundaciones.
- Perfiles metálicos.
- Tableado madera.
- Pomeles, cerradura.
- Pintura.

3.3.1.3. PLANIMETRIA MULTICANCHA A y B

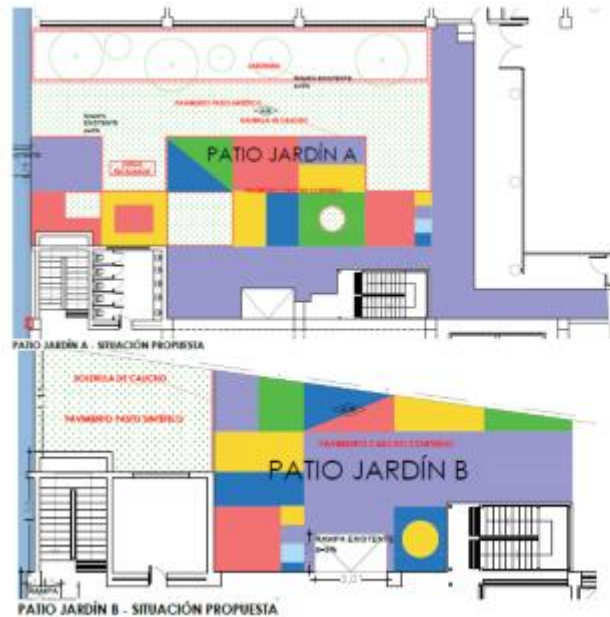


Multicancha A y B:

- Reposición Iluminarias existentes.
- Retiro y reparación canaletas. Canaletas.
- Cámara decantadora.
- Dren de Absorción.
- Recarpeteo.
- Sello, Imprimante, Pintura.
- Demarcaciones.
- Equipamiento deportivo.

Patios y jardines interiores

3.3.1.4. PLANIMETRÍA PATIO JARDIN



Proyecto Pavimento Caucho considera:

- Trazado, escarpe, base, capa, malla.
- Radier
- Pavimento Caucho 40mm.
- Solerilla.
- Pasto Sintético.



Proyecto Paisajismo considera:

- Trazado, escarpe.
- Tierra de Hojas, Cubresuelos Tiqui Tiqui
- Vegetación.
- Basureros.

Circulaciones horizontales y verticales / Ventanas

3.3.1.5. PLANIMETRÍA PAVIMENTO CIRCULACION PRIMER PISO



Pavimento Circulaciones:

- Despeje, Demolición.
- Trazado ejes y niveles.
- Base estabilizada.
- Solerilla.
- Radier.

3.3.1.6. CONSERVACIÓN VENTANAS Y CIRCULACION VERTICAL.



Conservación Ventanas -1,1,2,3,4:

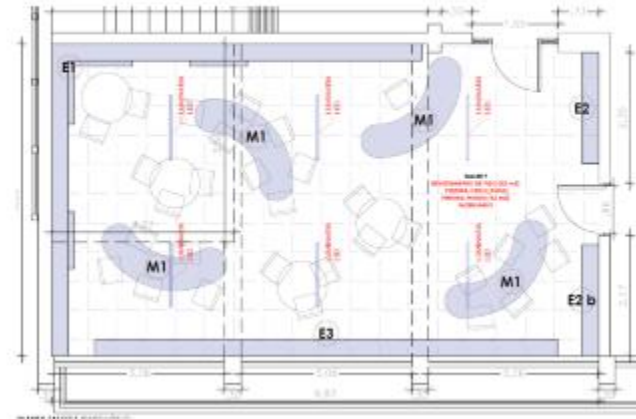
- Retiro de ventanas
- Reparación vano.
- Reposición Ventana.

Conservación Circulaciones Verticales

- Goma Antideslizante para grada.
- Goma Antideslizante para descanso.
- Panel Podotáctil.
- Reparación superficie metálica.
- Pintura Anticorrosiva.
- Pintura de Terminación.

Remodelación CRA Media

3.3.1.7. REMODELACIÓN TALLER F (Biblioteca).



Remodelación Taller F:

- Retiro, reparación y reposición ventana.
- Pintura cielo y muros.
- Retiro y revestimiento Piso.
- Mobiliario
- Iluminación.

2. Proyecto Aulas Conectadas 2022

- Instalación de cableado para establecer un punto de red en 39 salas de clases del liceo.
- Estado de implementación: 100%.
- Actualmente, estamos a la espera de la activación de los puntos de red, proceso a cargo de la Unidad de Informática de la DEM.

3. Mejoras en infraestructura y equipamiento

Reposición de vidrios en salas y espacios educativos



Limpieza de cubierta del auditorio



Reposición de luminarias en salas de clases y oficinas



Mantenimiento y recarga de extintores



Compra e instalación de nuevas torres y aros de básquetbol



Pintura del pabellón administrativo y salas de clases



Instalación de cálefont y lavafondo en taller gastronomía



Compra e instalación de banquetas para apoderados/as, estudiantes y funcionarios/as



Reparación de cubierta del pabellón administrativo



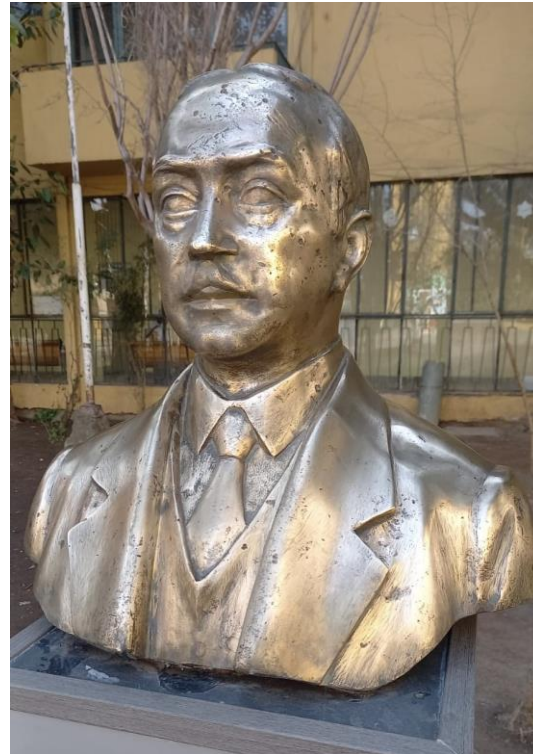
Reparación de la iluminación del escenario del auditorio



Compra e instalación de sillas nuevas para sala de profesores



Reposición y puesta en valor de emblemas institucionales



Laboratorio de Biología: compra e instalación de mesones, estantes y pisos



Laboratorio de Física: pintura, compra e instalación de estantes y pisos



Laboratorio de Química: pintura, compra e instalación de estantes



Mejoras en Comedor de la JUNAEB



Reparación de malla y reposición de pasamanos



Instalación de nuevas puertas para las salas de informática



Muchas gracias